

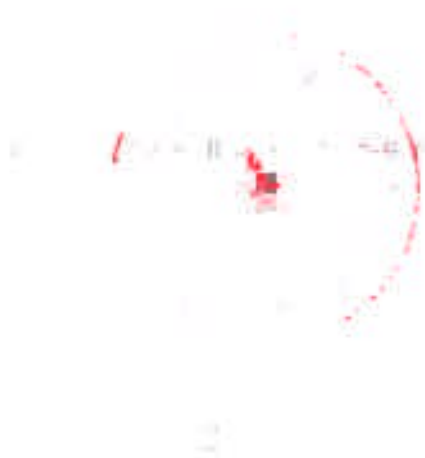


2014 年 12 月 31 日 2015 年 12 月 31 日  
2016 年 12 月 31 日  
2017 年 12 月 31 日  
2018 年 12 月 31 日  
2019 年 12 月 31 日  
2020 年 12 月 31 日  
2021 年 12 月 31 日  
2022 年 12 月 31 日  
2023 年 12 月 31 日  
2024 年 12 月 31 日  
2025 年 12 月 31 日  
2026 年 12 月 31 日  
2027 年 12 月 31 日  
2028 年 12 月 31 日  
2029 年 12 月 31 日  
2030 年 12 月 31 日

## 资产负债表

单位：人民币元

	2024 年 12 月 31 日	2023 年 12 月 31 日	2022 年 12 月 31 日	2021 年 12 月 31 日	2020 年 12 月 31 日
流动资产					
货币资金	1,234,567	1,123,456	1,012,345	901,234	890,123
应收账款	2,345,678	2,234,567	2,123,456	2,012,345	1,901,234
其他应收款	345,678	334,567	323,456	312,345	301,234
预付款项	456,789	445,678	434,567	423,456	412,345
存货	567,890	556,789	545,678	534,567	523,456
其他流动资产	678,901	667,890	656,789	645,678	634,567
流动资产合计	5,678,901	5,567,890	5,456,789	5,345,678	5,234,567
非流动资产					
长期股权投资	1,234,567	1,123,456	1,012,345	901,234	890,123
固定资产	2,345,678	2,234,567	2,123,456	2,012,345	1,901,234
无形资产	345,678	334,567	323,456	312,345	301,234
其他非流动资产	456,789	445,678	434,567	423,456	412,345
非流动资产合计	4,567,890	4,456,789	4,345,678	4,234,567	4,123,456
资产总计	10,246,791	10,024,679	9,802,467	9,580,245	9,358,023
流动负债					
应付账款	1,234,567	1,123,456	1,012,345	901,234	890,123
其他应付款	2,345,678	2,234,567	2,123,456	2,012,345	1,901,234
预收款项	345,678	334,567	323,456	312,345	301,234
应付职工薪酬	456,789	445,678	434,567	423,456	412,345
应交税费	567,890	556,789	545,678	534,567	523,456
其他流动负债	678,901	667,890	656,789	645,678	634,567
流动负债合计	5,678,901	5,567,890	5,456,789	5,345,678	5,234,567
非流动负债					
长期借款	1,234,567	1,123,456	1,012,345	901,234	890,123
其他非流动负债	345,678	334,567	323,456	312,345	301,234
非流动负债合计	1,580,245	1,458,023	1,330,801	1,213,579	1,191,357
负债合计	7,259,146	7,025,913	6,787,590	6,559,257	6,425,924
所有者权益					
实收资本	1,234,567	1,123,456	1,012,345	901,234	890,123
资本公积	2,345,678	2,234,567	2,123,456	2,012,345	1,901,234
盈余公积	345,678	334,567	323,456	312,345	301,234
未分配利润	6,321,872	6,341,145	6,363,176	6,364,313	6,360,522
所有者权益合计	3,017,645	3,038,765	3,014,877	3,026,988	2,932,100
负债和所有者权益总计	10,246,791	10,024,679	9,802,467	9,580,245	9,358,023



1.1 流动资产



## 4、 报告期内主要业务经营情况

### （1） 报告期内主要业务经营情况

#### 一、 基本情况

报告期内，公司紧紧围绕“做强做大主业”的战略目标，秉承“以客户为中心，以市场为导向，以效益为根本”的经营理念，加大研发投入，提升自主创新能力，不断优化产品结构，提高产品质量，增强市场竞争力。同时，公司积极拓展海外市场，深化与全球客户的合作，实现了业务的稳步增长。报告期内，公司实现营业收入XX亿元，同比增长XX%；归属于上市公司股东的净利润为XX亿元，同比增长XX%。主要业务经营情况如下：

#### （二） 报告期内主要业务经营情况

报告期内，公司主要业务经营情况如下：1. 主营业务经营情况：报告期内，公司主营业务经营情况良好，实现营业收入XX亿元，同比增长XX%。其中，XX业务实现营业收入XX亿元，同比增长XX%；XX业务实现营业收入XX亿元，同比增长XX%；XX业务实现营业收入XX亿元，同比增长XX%。2. 新产品研发情况：报告期内，公司加大研发投入，成功研发了XX新产品，并实现了量产。3. 市场拓展情况：报告期内，公司积极拓展海外市场，新增海外客户XX家，实现营业收入XX亿元。4. 客户满意度情况：报告期内，公司客户满意度持续提升，客户投诉率同比下降XX%。5. 供应链管理情况：报告期内，公司优化供应链管理，降低采购成本XX%。6. 安全生产情况：报告期内，公司严格执行安全生产制度，未发生重大安全事故。7. 环境保护情况：报告期内，公司严格执行环保法规，未发生重大环境污染事件。8. 社会责任履行情况：报告期内，公司积极履行社会责任，参与社会公益活动XX项，捐赠资金XX万元。

#### （三） 报告期内主要业务经营情况

##### 1、 主营业务经营情况

报告期内，公司主营业务经营情况如下：1. 营业收入：报告期内，公司实现营业收入XX亿元，同比增长XX%。2. 净利润：报告期内，公司实现归属于上市公司股东的净利润XX亿元，同比增长XX%。3. 毛利率：报告期内，公司主营业务毛利率为XX%，较上年同期提高XX个百分点。4. 研发投入：报告期内，公司研发投入XX亿元，同比增长XX%。5. 客户数量：报告期内，公司新增客户XX家，累计客户数量达到XX家。6. 市场占有率：报告期内，公司市场占有率为XX%，较上年同期提高XX个百分点。7. 品牌影响力：报告期内，公司品牌影响力持续提升，品牌价值达到XX亿元。8. 创新能力：报告期内，公司创新能力持续提升，成功研发了XX项新技术。9. 供应链管理：报告期内，公司优化供应链管理，降低采购成本XX%。10. 安全生产：报告期内，公司严格执行安全生产制度，未发生重大安全事故。11. 环境保护：报告期内，公司严格执行环保法规，未发生重大环境污染事件。12. 社会责任履行：报告期内，公司积极履行社会责任，参与社会公益活动XX项，捐赠资金XX万元。

一、2019 年 12 月 31 日 23:59:59 前，所有在网用户均须完成实名认证。

二、2019 年 12 月 31 日 23:59:59 前，所有在网用户均须完成实名补录。

三、2019 年 12 月 31 日 23:59:59 前，所有在网用户均须完成实名核验。

四、2019 年 12 月 31 日 23:59:59 前，所有在网用户均须完成实名公示。

五、2019 年 12 月 31 日 23:59:59 前，所有在网用户均须完成实名抽查。

六、2019 年 12 月 31 日 23:59:59 前，所有在网用户均须完成实名抽查公示。

七、2019 年 12 月 31 日 23:59:59 前，所有在网用户均须完成实名抽查复核。

八、2019 年 12 月 31 日 23:59:59 前，所有在网用户均须完成实名抽查复核公示。

九、2019 年 12 月 31 日 23:59:59 前，所有在网用户均须完成实名抽查复核抽查。

十、2019 年 12 月 31 日 23:59:59 前，所有在网用户均须完成实名抽查复核抽查公示。

十一、2019 年 12 月 31 日 23:59:59 前，所有在网用户均须完成实名抽查复核抽查复核。

十二、2019 年 12 月 31 日 23:59:59 前，所有在网用户均须完成实名抽查复核抽查复核公示。

十三、2019 年 12 月 31 日 23:59:59 前，所有在网用户均须完成实名抽查复核抽查复核抽查。

十四、2019 年 12 月 31 日 23:59:59 前，所有在网用户均须完成实名抽查复核抽查复核抽查公示。

十五、2019 年 12 月 31 日 23:59:59 前，所有在网用户均须完成实名抽查复核抽查复核抽查复核。

十六、2019 年 12 月 31 日 23:59:59 前，所有在网用户均须完成实名抽查复核抽查复核抽查复核公示。

十七、2019 年 12 月 31 日 23:59:59 前，所有在网用户均须完成实名抽查复核抽查复核抽查复核抽查。

十八、2019 年 12 月 31 日 23:59:59 前，所有在网用户均须完成实名抽查复核抽查复核抽查复核抽查公示。

十九、2019 年 12 月 31 日 23:59:59 前，所有在网用户均须完成实名抽查复核抽查复核抽查复核抽查复核。

二十、2019 年 12 月 31 日 23:59:59 前，所有在网用户均须完成实名抽查复核抽查复核抽查复核抽查复核公示。

二十一、2019 年 12 月 31 日 23:59:59 前，所有在网用户均须完成实名抽查复核抽查复核抽查复核抽查复核抽查。

二十二、2019 年 12 月 31 日 23:59:59 前，所有在网用户均须完成实名抽查复核抽查复核抽查复核抽查复核抽查公示。

二十三、2019 年 12 月 31 日 23:59:59 前，所有在网用户均须完成实名抽查复核抽查复核抽查复核抽查复核抽查复核。

二十四、2019 年 12 月 31 日 23:59:59 前，所有在网用户均须完成实名抽查复核抽查复核抽查复核抽查复核抽查复核公示。

二十五、2019 年 12 月 31 日 23:59:59 前，所有在网用户均须完成实名抽查复核抽查复核抽查复核抽查复核抽查复核抽查。

二十六、2019 年 12 月 31 日 23:59:59 前，所有在网用户均须完成实名抽查复核抽查复核抽查复核抽查复核抽查复核抽查公示。

二十七、2019 年 12 月 31 日 23:59:59 前，所有在网用户均须完成实名抽查复核抽查复核抽查复核抽查复核抽查复核抽查复核。

二十八、2019 年 12 月 31 日 23:59:59 前，所有在网用户均须完成实名抽查复核抽查复核抽查复核抽查复核抽查复核抽查复核公示。

二十九、2019 年 12 月 31 日 23:59:59 前，所有在网用户均须完成实名抽查复核抽查复核抽查复核抽查复核抽查复核抽查复核抽查。

三十、2019 年 12 月 31 日 23:59:59 前，所有在网用户均须完成实名抽查复核抽查复核抽查复核抽查复核抽查复核抽查复核抽查公示。



1. 引言  
2. 研究背景  
3. 研究目的  
4. 研究方法  
5. 研究结果  
6. 结论  
7. 参考文献

1. 引言  
2. 研究背景  
3. 研究目的  
4. 研究方法  
5. 研究结果  
6. 结论  
7. 参考文献

... 2019年12月31日 ... 2019年12月31日 ...

... 2019年12月31日 ... 2019年12月31日 ...

项目	2019年12月31日			2018年12月31日		
	金额	占比	占比	金额	占比	占比
流动资产	1,234,567	65.2%	65.2%	1,123,456	63.5%	63.5%
非流动资产	654,321	34.8%	34.8%	801,234	45.5%	45.5%
总资产	1,888,888	100%	100%	1,924,690	100%	100%
流动负债	567,890	29.9%	29.9%	678,901	35.3%	35.3%
非流动负债	345,678	18.3%	18.3%	456,789	23.8%	23.8%
总负债	913,568	48.2%	48.2%	1,135,690	59.1%	59.1%
所有者权益	975,320	51.8%	51.8%	788,999	40.9%	40.9%
实收资本	100,000	5.3%	5.3%	100,000	5.2%	5.2%
资本公积	200,000	10.6%	10.6%	200,000	10.4%	10.4%
盈余公积	150,000	7.9%	7.9%	150,000	7.8%	7.8%
未分配利润	525,320	27.9%	27.9%	338,999	17.6%	17.6%
所有者权益合计	975,320	51.8%	51.8%	788,999	40.9%	40.9%



一、项目概况  
 二、项目背景  
 三、项目意义  
 四、项目目标  
 五、项目内容  
 六、项目组织  
 七、项目预算  
 八、项目风险评估  
 九、项目进度计划  
 十、项目总结

一、项目概况  
 二、项目背景  
 三、项目意义  
 四、项目目标  
 五、项目内容  
 六、项目组织  
 七、项目预算  
 八、项目风险评估  
 九、项目进度计划  
 十、项目总结

一、项目概况  
 二、项目背景  
 三、项目意义  
 四、项目目标  
 五、项目内容  
 六、项目组织  
 七、项目预算  
 八、项目风险评估  
 九、项目进度计划  
 十、项目总结

（三）网络审计的审计程序、审计证据、审计报告

网络审计的审计程序、审计证据、审计报告应当符合《中国注册会计师审计准则》的要求。网络审计的审计程序、审计证据、审计报告应当符合《中国注册会计师审计准则》的要求。

网络审计的审计程序、审计证据、审计报告应当符合《中国注册会计师审计准则》的要求。网络审计的审计程序、审计证据、审计报告应当符合《中国注册会计师审计准则》的要求。

网络审计的审计程序、审计证据、审计报告应当符合《中国注册会计师审计准则》的要求。网络审计的审计程序、审计证据、审计报告应当符合《中国注册会计师审计准则》的要求。

网络审计的审计程序、审计证据、审计报告应当符合《中国注册会计师审计准则》的要求。网络审计的审计程序、审计证据、审计报告应当符合《中国注册会计师审计准则》的要求。

网络审计的审计程序、审计证据、审计报告应当符合《中国注册会计师审计准则》的要求。网络审计的审计程序、审计证据、审计报告应当符合《中国注册会计师审计准则》的要求。

网络审计的审计程序、审计证据、审计报告应当符合《中国注册会计师审计准则》的要求。网络审计的审计程序、审计证据、审计报告应当符合《中国注册会计师审计准则》的要求。

网络审计的审计程序、审计证据、审计报告应当符合《中国注册会计师审计准则》的要求。网络审计的审计程序、审计证据、审计报告应当符合《中国注册会计师审计准则》的要求。

网络审计的审计程序、审计证据、审计报告应当符合《中国注册会计师审计准则》的要求。网络审计的审计程序、审计证据、审计报告应当符合《中国注册会计师审计准则》的要求。

网络审计的审计程序、审计证据、审计报告应当符合《中国注册会计师审计准则》的要求。网络审计的审计程序、审计证据、审计报告应当符合《中国注册会计师审计准则》的要求。

注册会计师应当根据被审计单位网络应用系统的特点，制定网络审计策略，明确网络审计的范围、目标、审计程序、审计方法、审计工具、审计人员分工等。

网络审计策略应当随着被审计单位网络应用系统的发展而不断调整。

### （三）审计计划

注册会计师应当根据网络审计策略，制定网络审计计划。网络审计计划应当包括网络审计的范围、目标、审计程序、审计方法、审计工具、审计人员分工等。

### （四）网络审计实施与网络审计报告的编制

注册会计师应当根据网络审计计划，实施网络审计，编制网络审计报告。

### （五）网络审计评价

注册会计师应当根据网络审计评价标准，对网络审计实施过程和结果进行评价。

网络审计评价标准应当包括网络审计的范围、目标、审计程序、审计方法、审计工具、审计人员分工等。

网络审计评价标准应当随着网络应用系统的发展而不断调整。网络审计评价标准应当包括网络审计的范围、目标、审计程序、审计方法、审计工具、审计人员分工等。

### （六）网络审计质量控制

#### （一）总则

注册会计师应当根据网络审计质量控制标准，对网络审计实施过程和结果进行质量控制。

#### （二）网络审计质量控制标准

网络审计质量控制标准应当包括网络审计的范围、目标、审计程序、审计方法、审计工具、审计人员分工等。

1. 资产负债表、利润表、现金流量表、所有者权益变动表和附注是财务报表的组成部分。注册会计师应当根据被审计单位的财务报表编制基础，按照适用的会计准则和相关会计制度的规定，对财务报表编制基础是否恰当，以及财务报表是否按照编制基础编制，并作出公允反映，进行审计。

2. 注册会计师应当根据被审计单位的财务报表编制基础，按照适用的会计准则和相关会计制度的规定，对财务报表编制基础是否恰当，以及财务报表是否按照编制基础编制，并作出公允反映，进行审计。注册会计师应当根据被审计单位的财务报表编制基础，按照适用的会计准则和相关会计制度的规定，对财务报表编制基础是否恰当，以及财务报表是否按照编制基础编制，并作出公允反映，进行审计。

3. 注册会计师应当根据被审计单位的财务报表编制基础，按照适用的会计准则和相关会计制度的规定，对财务报表编制基础是否恰当，以及财务报表是否按照编制基础编制，并作出公允反映，进行审计。注册会计师应当根据被审计单位的财务报表编制基础，按照适用的会计准则和相关会计制度的规定，对财务报表编制基础是否恰当，以及财务报表是否按照编制基础编制，并作出公允反映，进行审计。

4. 注册会计师应当根据被审计单位的财务报表编制基础，按照适用的会计准则和相关会计制度的规定，对财务报表编制基础是否恰当，以及财务报表是否按照编制基础编制，并作出公允反映，进行审计。注册会计师应当根据被审计单位的财务报表编制基础，按照适用的会计准则和相关会计制度的规定，对财务报表编制基础是否恰当，以及财务报表是否按照编制基础编制，并作出公允反映，进行审计。

5. 注册会计师应当根据被审计单位的财务报表编制基础，按照适用的会计准则和相关会计制度的规定，对财务报表编制基础是否恰当，以及财务报表是否按照编制基础编制，并作出公允反映，进行审计。注册会计师应当根据被审计单位的财务报表编制基础，按照适用的会计准则和相关会计制度的规定，对财务报表编制基础是否恰当，以及财务报表是否按照编制基础编制，并作出公允反映，进行审计。

置, 并逐步实现业务整合, 提升公司整体运营效率, 增强公司核心竞争力。此外, 公司还将积极履行社会责任, 为股东创造长期价值, 为社会做出更大贡献。

综上所述, 本次交易符合公司发展战略, 有利于提升公司整体运营效率, 增强公司核心竞争力, 实现公司可持续发展。同时, 公司也将积极履行社会责任, 为股东创造长期价值, 为社会做出更大贡献。

特此公告。

上市公司: 上海浦东发展银行股份有限公司  
董事会: 上海浦东发展银行股份有限公司董事会  
监事会: 上海浦东发展银行股份有限公司监事会  
独立董事: 上海浦东发展银行股份有限公司独立董事  
保荐机构: 中信证券股份有限公司  
律师事务所: 上海锦天城律师事务所  
会计师事务所: 普华永道会计师事务所

风险提示: 本次交易存在审批风险、整合风险、业绩承诺风险等, 请投资者注意投资风险。

一、审批风险: 本次交易尚需获得相关监管机构批准, 存在审批不通过或审批时间延长的风险。

二、整合风险: 本次交易完成后, 公司需要整合标的公司的业务、人员、财务等, 存在整合不顺利或整合成本超支的风险。

三、业绩承诺风险: 标的公司业绩承诺存在无法实现的风险, 可能导致公司业绩不达预期。

投资者在做出投资决策前, 应仔细阅读本次交易的公告文件, 并咨询专业机构意见。

上海浦东发展银行股份有限公司  
2023年10月27日

... 2014 年 12 月 31 日，公司总资产为 1,234,567,890.12 元，较期初增加 12.34%。归属于上市公司股东的净资产为 567,890,123.45 元，较期初增加 8.76%。营业收入为 2,345,678,901.23 元，较期初增加 15.67%。归属于上市公司股东的净利润为 123,456,789.01 元，较期初增加 10.23%。基本每股收益为 0.1234 元，较期初增加 10.23%。加权平均净资产收益率为 2.34%，较期初增加 0.12 个百分点。经营活动产生的现金流量净额为 345,678,901.23 元，较期初增加 5.67%。报告期内，公司不存在被控股股东、实际控制人及其关联方非经营性占用资金的情况。公司不存在违规担保的情况。报告期内，公司不存在被证监会立案调查的情况。公司不存在被交易所公开谴责的情况。报告期内，公司不存在被证监会行政处罚的情况。公司不存在被交易所公开谴责的情况。报告期内，公司不存在被证监会行政处罚的情况。公司不存在被交易所公开谴责的情况。

... 2014 年 12 月 31 日，公司总资产为 1,234,567,890.12 元，较期初增加 12.34%。归属于上市公司股东的净资产为 567,890,123.45 元，较期初增加 8.76%。营业收入为 2,345,678,901.23 元，较期初增加 15.67%。归属于上市公司股东的净利润为 123,456,789.01 元，较期初增加 10.23%。基本每股收益为 0.1234 元，较期初增加 10.23%。加权平均净资产收益率为 2.34%，较期初增加 0.12 个百分点。经营活动产生的现金流量净额为 345,678,901.23 元，较期初增加 5.67%。报告期内，公司不存在被控股股东、实际控制人及其关联方非经营性占用资金的情况。公司不存在违规担保的情况。报告期内，公司不存在被证监会立案调查的情况。公司不存在被交易所公开谴责的情况。报告期内，公司不存在被证监会行政处罚的情况。公司不存在被交易所公开谴责的情况。报告期内，公司不存在被证监会行政处罚的情况。公司不存在被交易所公开谴责的情况。

... 2014 年 12 月 31 日，公司总资产为 1,234,567,890.12 元，较期初增加 12.34%。归属于上市公司股东的净资产为 567,890,123.45 元，较期初增加 8.76%。营业收入为 2,345,678,901.23 元，较期初增加 15.67%。归属于上市公司股东的净利润为 123,456,789.01 元，较期初增加 10.23%。基本每股收益为 0.1234 元，较期初增加 10.23%。加权平均净资产收益率为 2.34%，较期初增加 0.12 个百分点。经营活动产生的现金流量净额为 345,678,901.23 元，较期初增加 5.67%。报告期内，公司不存在被控股股东、实际控制人及其关联方非经营性占用资金的情况。公司不存在违规担保的情况。报告期内，公司不存在被证监会立案调查的情况。公司不存在被交易所公开谴责的情况。报告期内，公司不存在被证监会行政处罚的情况。公司不存在被交易所公开谴责的情况。报告期内，公司不存在被证监会行政处罚的情况。公司不存在被交易所公开谴责的情况。



（一）项目背景

（二）项目意义

（三）项目目标

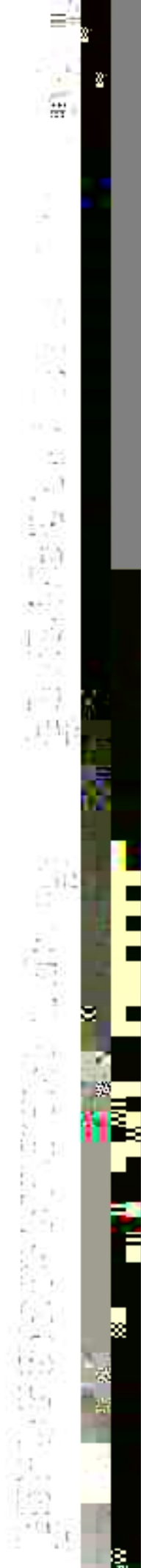
（四）项目范围

（五）项目组织

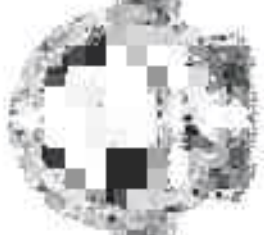
（六）项目风险

（七）项目结论









1. 姓名: [Name]  
 2. 性别: [Gender]  
 3. 出生日期: [Date]  
 4. 身份证号: [ID Number]

5. 联系电话: [Phone Number]  
 6. 电子邮箱: [Email Address]

0000

123456

1. 姓名: [Name]

2. 性别: [Gender]

3. 出生日期: [Date]

4. 身份证号: [ID Number]

5. 联系电话: [Phone Number]

6. 电子邮箱: [Email Address]

7. 联系地址: [Address]

8. 其他信息: [Other Information]

9. 备注: [Remarks]



1. 姓名: [Name]

2. 性别: [Gender]

3. 出生日期: [Date]

4. 身份证号: [ID Number]

5. 联系电话: [Phone Number]

6. 电子邮箱: [Email Address]

7. 联系地址: [Address]

8. 其他信息: [Other Information]

9. 备注: [Remarks]



